

N a g a s a k i E y e C l i n i c

長崎眼科クリニック

NEWS

vol. 6
2020.9 発行



夕暮れに染まる畦道で
幸せを願った彼岸の風景。

9月中旬になると、赤絨毯を敷き詰めたように咲き乱れる彼岸花。
皆さんは、彼岸花にどのような思い出がありますか？
家族を思い、故人を思い、ずっと幸せがつづくように願っています。

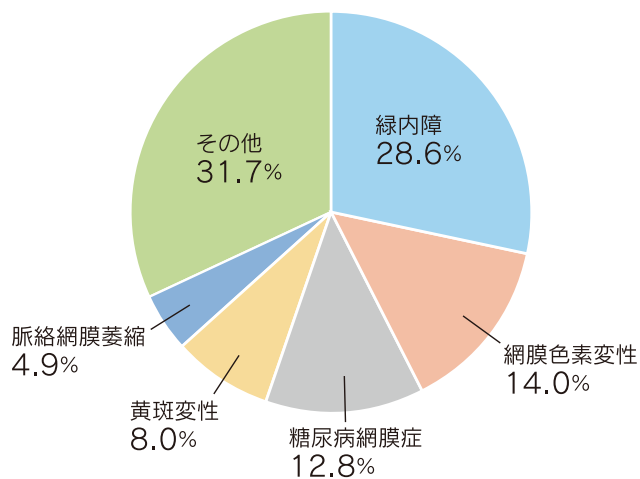
👁️ 気になる目の病気

「前視野緑内障」について

日本人の視覚障害における原因疾患の1位は「緑内障」です

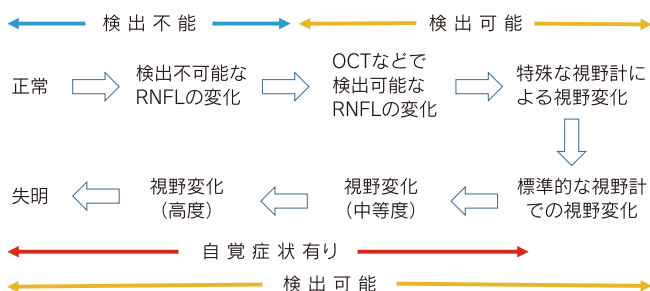
皆さんは緑内障という目の病気を聞いたことがあると思います。平成29年に発表された身体障害者手帳の発行数から推定される日本人の視覚障害の原因疾患の1位は緑内障で、視覚障害者の約3割弱を占めております。治療せずに放置したら失明することがあり、40歳以上の20人に1人が緑内障といわれる怖い病気です。

日本人の視覚障害の原因疾患



緑内障とは眼圧が上昇する事などによって、目の神経が障害され、視野に異常をきたす疾患のことです。ところが、神経がかなり障害されないと視野には異常はでません。網膜神経節細胞が40%以上減少して初めて視野障害が現れるといわれております。ところが検眼鏡での眼底検査だけではなかなか神経の状態はわかりません。そこで近年光干渉断層計(OCT)が開発され網膜神経線維層(RNFL)の厚さが測定できるようになりました。眼底検査、OCTにて緑内障を示唆する異常があるにもかかわらず、通常の視野検査では視野欠損を認めない状態を前視野緑内障といいます。

緑内障の進行



自覚症状ほとんどない「緑内障」、定期的な眼科検診をおすすめします。

前視野緑内障は3年間で約10%に視野異常が出現し緑内障へ進行すると推定されております。一旦生じた視野異常を回復させることは困難で、緑内障点眼で眼圧を下げることにより、視野進行を遅らせることしかできません。視野異常の軽い時期から治療を開始することが重要です。

ところが緑内障患者の約9割は自覚症状がありません。そのため緑内障点眼による治療開始3か月後の治療継続率は約7割強で、1年後では6割まで低下するという報告があります。自覚症状のない前視野緑内障や早期緑内障の時期は治療継続を最優先と考え、副作用や点眼回数の少ない薬剤を選択するようにしております。また前視野緑内障では眼圧が高いなどの緑内障進行の危険因子を持っている場合や患者さんが治療を希望する際には、患者さんと相談して治療を開始しますが、治療をしていなくても定期的な眼科検査が必要です。

前視野緑内障～早期緑内障における医師と患者の微妙な関係

〈医師の方針〉

眼底・OCT所見(+)
視野欠損(±)

状況証拠が揃いつつある
そろそろ点眼開始を考える？

これも何かのご縁
未永くお付き合いを！



〈患者の本音〉



生活に支障がないので、早く緑内障ではないと言って！

自覚症状が全くないのに点眼しなくちゃだめなの？

仕事や家事で忙しいのでできれば眼科に行きたくない！

両者は同じ方向を見ていない！



いかに診断・治療に納得してもらえるかが大切！

治療継続には副作用がなく点眼回数が少ない薬剤を優先





子どもの眼とストレス

ストレスが原因で、視覚に異常がでることもあります。

日常生活における心理的あるいは社会的なストレスが原因で、身体のどこかに症状がでてくる病気を心身症といいます。ストレスにより心臓がドキドキして苦しくなる心臓神経症やストレス性の胃潰瘍、円形脱毛症などがあります。

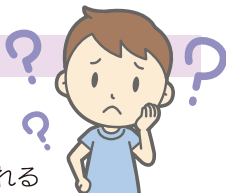
心因性視覚障害は眼や脳に異常がないのに眼に症状が現れる眼心身症の一つです。なかでも最も頻度が高いのは視力の低下で、心因性視力障害とよんでいます。

通常の近視や乱視などの屈折異常では、眼鏡をかけさえすれば視力は1.0以上見えますが、心因性視力障害の場合、眼鏡をかけても視力が出ず、検査しても眼球自体には悪いところはありません。このような視力障害は小学生や中学生の子どもに多く見られ、女子は男子の3～4倍多く見られます。視力障害は、0.4～0.6と比較的軽い異常を示すことが多く、半数以上の子どもは本人が見えないことに気づいておらず、学校での定期健診で見つかることが多いです。視力を検査すると測定のために視力が違っていたり、凸レンズと凹レンズを組み合わせて度のない眼鏡をかけさせると視力が改善することがあります。

この他に視野が極端に狭くなる求心性狭窄や視野を測定している間にどんどん見える範囲が狭くなるらせん状視野、見えるものが全部ピンク色に見えるなどの色視症、暗い所で物が見えない夜盲、本人の意思とは関係なくパチパチ瞬きをするチック症、人の話が急に聞こえづらくなる聴力障害を伴うこともあります。

心因性視力障害の特徴

- 時と場所によって視力が変動する
- 度のない眼鏡で視力が改善する
- 極端な視野狭窄やらせん状視野が見られる
- 色覚異常、夜盲、チック、聴力障害を伴うことがある
- 小学校高学年で女子に多い
- 半数近くは原因不明だが、多くは家庭内の問題や学校関係のトラブルが多い



お子さんと向き合って焦らずに治療をしましょう。

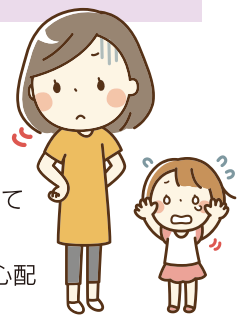
ストレスの原因が明らかになるのは約半数です。多くが家庭内の問題や学校関係のトラブルに行きつきます。また最近では普通にみてもとても心因とは思えない些細な事が原因となって視力低下が起こる場合もあります。この場合は思春期前期の心理的に不安定な状態によって、視力障害が引き起こされると考えられております。

心因性視力障害の治療は、ストレスの原因を見つけ、それをあせらずに徐々に取り除いて行くことです。学校の担任の先生などと連絡を取りながら長期的に経過を見ることも必要です。心因性視力障害で失明することはなく、1年以内に視力が改善するものがほとんどです。稀に心因が複雑で改善まで長期間を要したり、再発を繰り返したりすることもあります。眼以外の心身症を合併していたら、小児心療内科の診療も必要となることがあります。

周囲の大人の対応は必要以上に心配し神経質になったり、逆に無関心でいることも問題です。成長するに伴い心因性のストレスが薄らぎ、自然に治癒してしまうことも多いので、適度な関心を持って温かく見守っていく環境が望ましいでしょう。

心因性視力障害の原因(家庭内の原因)

- 大好きなおじいちゃんが亡くなった
- 家が火事で焼けた
- 両親が離婚した
- 母親が長期入院し、不在となり淋しい
- 赤ちゃんが生まれたため、親からかまって貰えなくなった
- 父親が海外の危険な地域の任務となり心配
- 塾やお稽古事がつらい



心因性視力障害の原因(学校関係の原因)

- 部活のキャプテンを任されたが、受験で部活がなくなったら改善した
- 学校での縄跳びの練習のため、好きなサッカーができなくなった
- 転校してきたため、言葉が馴染めない
- クラスメイトとの不仲やいじめ
- 友達が可愛い眼鏡をはめているので、私も眼鏡をはめたい
- 担任が変わった



院長コラム VOL.3



秋の夜長を楽しめる、 おすすめの漫画をご紹介します

このコーナーでは私の身の回りの事について書いておりますが、今回は「漫画」について。

以前私は暇な時間があるとよく本を読んでおりました。ところが最近老眼が進んだせいか、本を読むのが億劫になってきました。そこで最近よく漫画を読んでいるので、お勧めの漫画を紹介します。

まずは「進撃の巨人」。これは巨人と人間との戦いを描いた、ダークファンタジーです。巨人の正体は実は……。単行本は全巻揃えております。またテレビアニメもNHKで今年の秋より第4期が放送予定です。映像、音楽が秀逸です。是非ご覧ください。

次に「キングダム」。後の始皇帝となる秦王政と秦の

長崎眼科クリニック 院長 長崎 比呂志



日本眼科学会専門医、医学博士。鹿児島大学医学部を卒業後、久留米大学などで勤務し大牟田市立総合病院眼科部長を経て、平成 17 年 4 月に長崎眼科クリニックを開院。眼科疾患一般に対して診療。特にお子さんの遠視や弱視などの小児眼科や糖尿病網膜症、網膜剥離などの眼底疾患に力をいれている。

武人である主人公・信の活躍を中心に描かれている中国時代劇です。スケールが大きい物語で、スタッフから単行本を借りて読んでおります。現在もヤングジャンプに連載中です。

最後に「信長を殺した男」。これは明智憲三郎氏が書いた「本能寺の変431年目の真実」の漫画版です。なぜ明智光秀が織田信長を討ったのか様々な説がありますが、これは今までにない斬新な説です。大河ドラマで「麒麟がくる」が放送されておりますが、本能寺の変をどのように描くのが楽しみです。

秋の夜長にゆったりと漫画を読むのはいかがですか？

初めてのコンタクトは、 長崎コンタクトレンズ WISH で。



コンタクトレンズの普及率は年々高くなり、若年者でもコンタクトレンズを装用する人が増えました。しかし正しい使い方をしないと様々な合併症が起こり、ひどい場合は視力が低下し失明してしまうこともあります。

今回はレンズケースの保存液やコンタクトレンズから複数の細菌が検出された例を紹介します。

～健やかな瞳のために～

長崎コンタクトレンズ



tel.0943-22-6123

〒834-0063 福岡県八女市本村 936-1

☆公式サイト [長崎コンタクト](http://nagasaki-eye.com/) 検索 <http://nagasaki-eye.com/>

レンズケースの手入れをしっかりとしましょう

前日まで、眼鏡店で購入した 2 週間タイプのソフトコンタクトレンズを装用しておりましたが、起床時に右眼の眼痛、充血、視力低下を自覚し、当院受診されました。右眼角膜はうすく混濁しており、難治性の感染性角膜炎を考え、大学病院へ紹介したところ、レンズケースの保存液およびコンタクトレンズより複数の細菌が検出されました。レンズケースには一番ばい菌が感染しやすいので、レンズケースは水道水あるいは洗浄液で蓋も含めて洗浄した後、水分を切って蓋を開けた状態で自然乾燥させ、1～3 カ月を目安に定期的に交換することが大切です。



LINE@ ☆公式ページ開設!!

この度、長崎コンタクトレンズ WISH の LINE アカウントができました。お得な情報や目の健康に関する知識やコンタクトレンズのケア情報まで配信しています。右の QR コードよりご登録ください。LINE 予約もできます。是非ご利用ください。



※健康保険証をご持参ください。
※コンタクトレンズは高度管理医療機器です。眼科医の処方によりお求めください。

◎お問い合わせ

Nagasaki Eye Clinic

長崎眼科クリニック

tel.0943-22-6123

〒834-0063 福岡県八女市本村 936-1

☆公式サイト [長崎眼科クリニック](http://nagasaki-eye.com/) 検索 <http://nagasaki-eye.com/>

